

Patients âgés et difficulté à avaler : faire passer la pilule, un travail d'équipe !

Journées ADPHSO-LAROPHA 2022

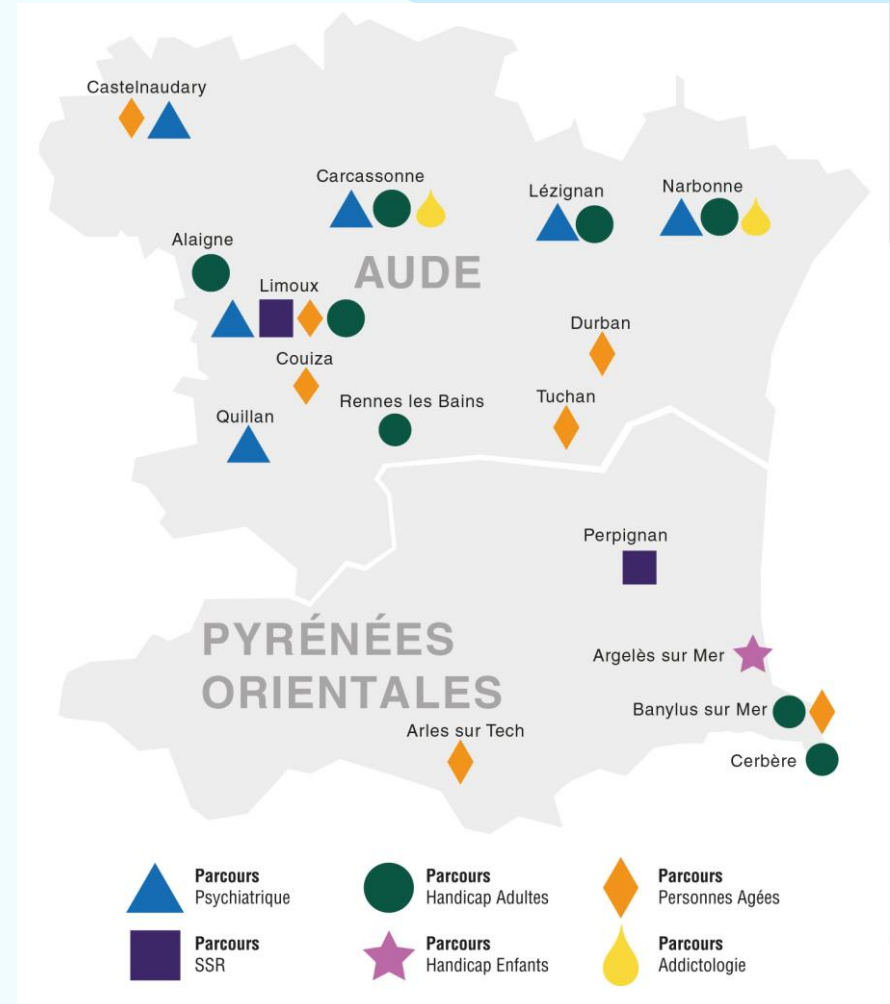
« Personnes âgées et pharmacie clinique : un chemin à partager »

Dr Andreea Rosca



USSAP : Union Sanitaire et Sociale Aude Pyrénées

- ESPIC de 1300 lits
 - Etablissement de santé sanitaire et médico-social
 - Multisite sur 2 départements
- ➔ USSAP Aude (anciennement ASM) :
- vocation psychiatrique, gériatrique et santé mentale
 - 800 lits repartis sur tout le département :
 - Psychiatrie adulte, pédo-psychiatrie
 - 2 service d'SSR
 - 5 EHPAD
 - 3 MAS
 - 1 FAM



Introduction

- Les troubles de la déglutition (TD) fréquents chez les sujets âgés
 - Ils gênent l'administration des médicaments per os
 - L'écrasement des médicaments peut altérer leur efficacité et expose les soignants et patients à des risques
- ➔ Cet acte n'est pas anodin pourtant il est souvent pratiqué
- Une des missions du pharmacien : sécuriser l'administration des médicaments ➔ Pas toujours informés de la modification de la galénique
- ➔ **Objectif** : état des lieux des pratiques en SSR afin d'harmoniser la traçabilité et sécuriser l'écrasement des comprimés/ouverture des gélules dans une démarche globale d'optimisation du circuit du médicament



Matériel et méthode

Distribution de questionnaires sur :

- la détection et la traçabilité des TD
- possibilité d'écrasement des comprimés/ouverture des gélules
- traçabilité de l'écrasement



Troubles de la déglutition et prise de médicaments per os (Questionnaire IDE)

Comment détectez-vous les troubles de la déglutition ?

Quels sont les risques des troubles de la déglutition ?

Comment est transmise l'information des troubles de la déglutition ?

Est-ce que vous recherchez si les traitements sont écrasables ? Si oui, quelles sont vos sources ?

Tracez-vous les troubles de la déglutition du patient ? Si oui, merci de préciser à quel endroit.

Tracez-vous l'écrasement des comprimés et l'ouverture des gélules ? Si oui, merci de préciser à quel endroit.



Troubles de la déglutition et prise de médicaments per os (Questionnaire Médecins)

Comment détectez-vous les troubles de la déglutition ?

Quels sont les risques des troubles de la déglutition ?

Réévaluez-vous le traitement en fonction ?

Est-ce que vous recherchez si les traitements sont écrasables ? Si oui, quelles sont vos sources ?

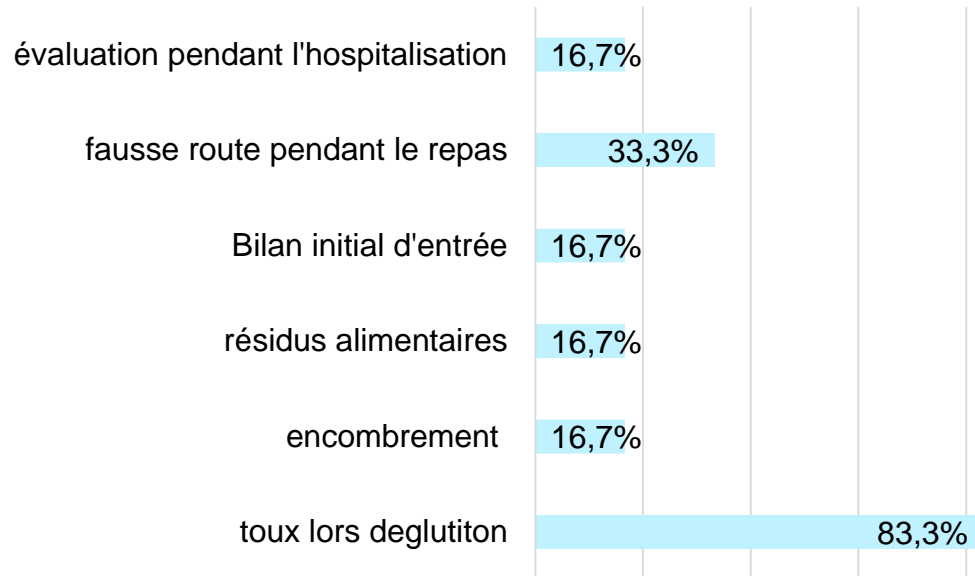
Tracez-vous les troubles de la déglutition du patient ? Si oui, merci de préciser à quel endroit.

Tracez-vous l'écrasement des comprimés et l'ouverture des gélules ? Si oui, merci de préciser à quel endroit.



Résultats : Troubles de la déglutition

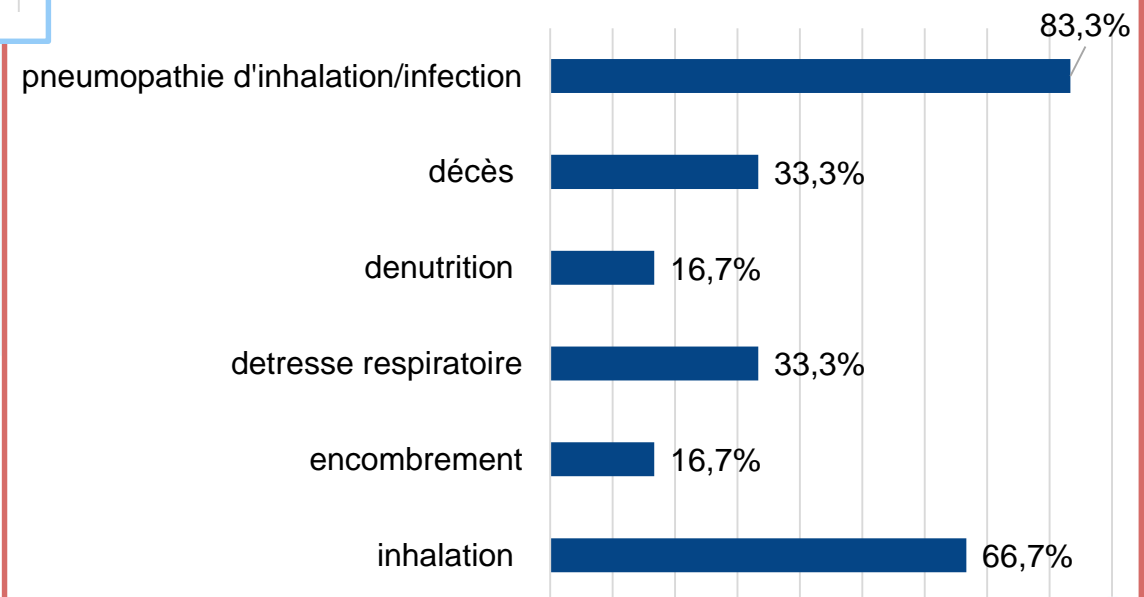
Détection troubles de la déglutition



Traçabilité :

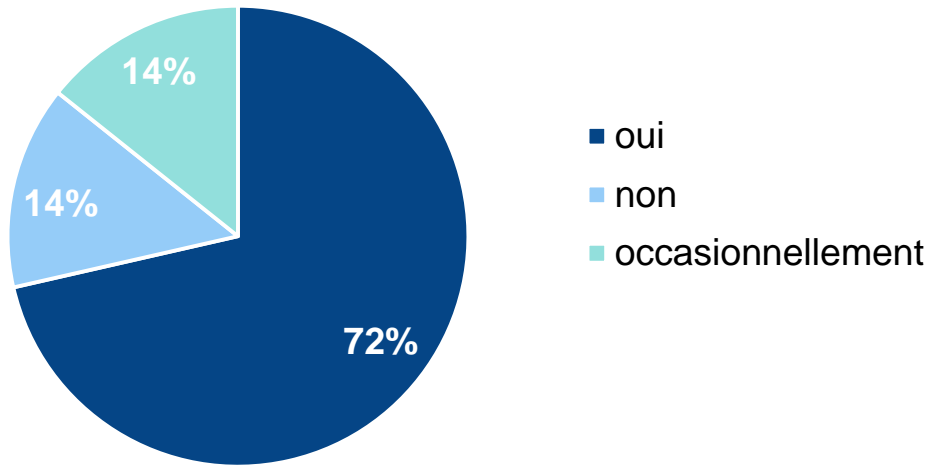
- 100% des IDE et médecins
- dossier patient informatisé
 - «besoins fondamentaux»
 - OU «transmissions ciblées»
 - OU «observation médicale »
- pastille sur pilulier du patient

Risques des troubles de la déglutition

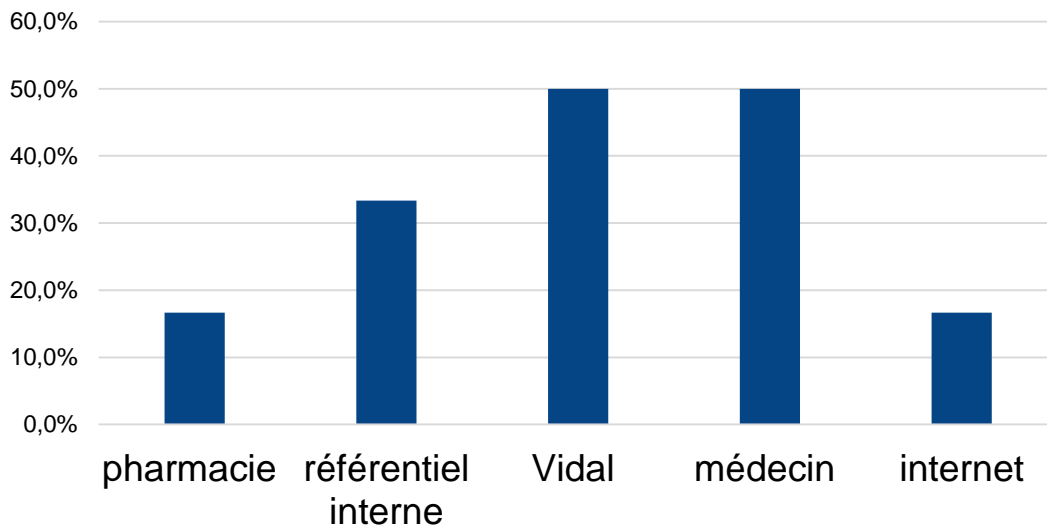


Résultats : Modification de la galénique

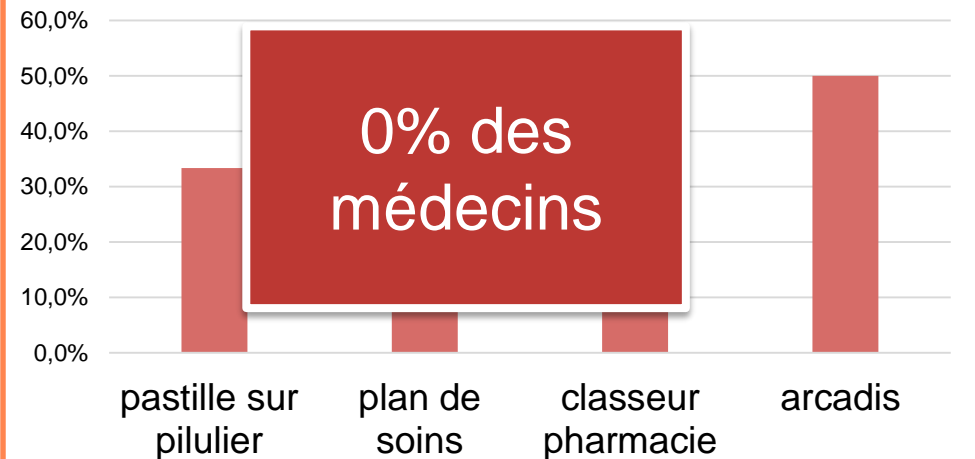
Questionnement sur la modification de la forme galénique



Sources consultées



Traçabilité écrasement des comprimés/ouverture gélules



Discussion

- Audit du circuit du médicament en cours
 - Manque de traçabilité de l'écrasement des comprimés/ouverture des gélules
 - Pas de décision médicale
 - Pas de visuel clair pour la pharmacie
- ➔ Hétérogénéité des pratiques



Pistes d'amélioration

Respect de la décision médicale initiale

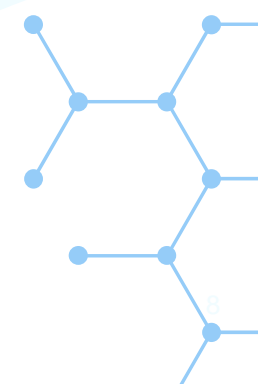
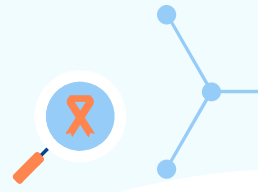
➔ création d'une ligne de prescription « écrasement des comprimés/ouverture des gélules »

Médicaments	Unité	A fixer	Matin	Midi	A-M	Soir	Coucher	Fin
ECRASER le traitement du patient comprimé(s). par voie orale.			(1)	(1)	(1)	(1)	(1)	
		Si besoin pour la durée de l'ordonnance						
paracétamol * 500 mg ; voie orale ; pdre p sol buv sach PARACETAMOL 500 mg sachet (Doliprane,Dafalgan) sachet(s). par voie orale. <input checked="" type="checkbox"/> Prix unitaire TTC : 0.04 €	sachet	(2) à fixer (2) à fixer (2) à fixer						
		Si besoin pour la durée de l'ordonnance						
paracétamol * 500 mg ; voie orale ; gé PARACETAMOL 500 mg gélule (Doliprane,Dafalgan) gélule(s). par voie orale. <input checked="" type="checkbox"/>	gel	(2) à fixer (2) à fixer (2) à fixer						
		Si besoin pour la durée de l'ordonnance						
oxapine * 50 mg/2 ml ; voie parentérale ; sol inj LOXAPAC 50 mg injectable ampoule 2 ml (Loxapine) ampoule(s) injectable(s). par voie injectable. Prix unitaire TTC : 1.18 €	amp	(1) à fixer						
		Si besoin pour la durée de l'ordonnance						
émécitrizine dichlorhydrate * 5 mg ; voie orale ; cp	cp		1 à 10h				1	

Meilleure visibilité des médicaments écrasés pour l'analyse pharmaceutique

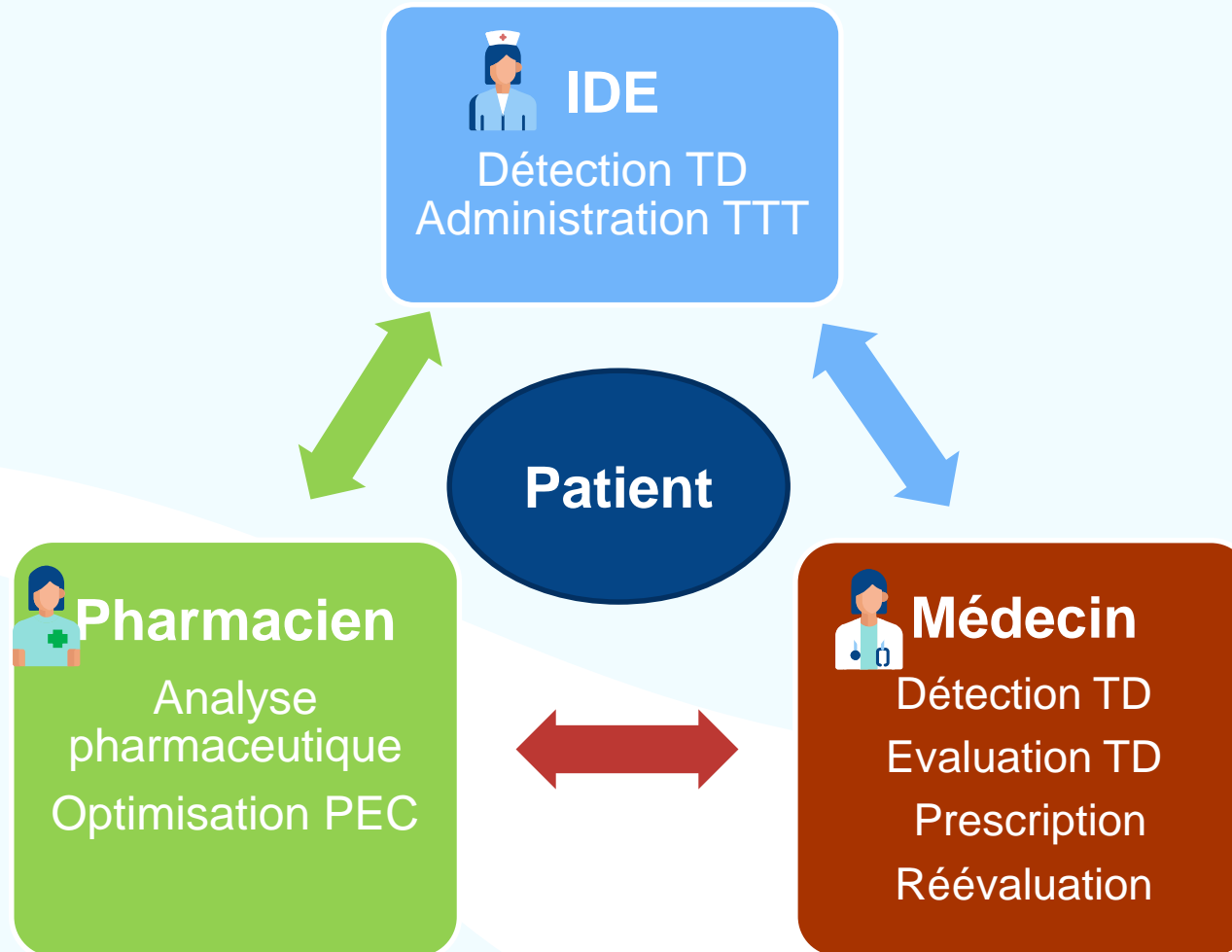
Mise à jour et diffusion de la fiche de bonnes pratiques d'administration des formes sèches avec sensibilisation des équipes

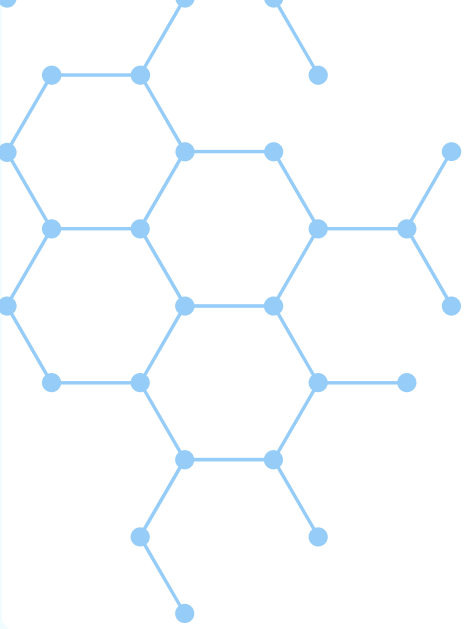
Elaboration d'une liste personnalisée par service avec les traitements non écrasables avec les alternatives



Conclusion

- ✓ Une collaboration entre médecins, IDE, pharmaciens permettra d'harmoniser et de sécuriser la prise en charge médicamenteuse
- ✓ Une réévaluation des pratiques sera effectuée dans 6 mois
- ✓ Cette démarche peut être déployée dans les EHPAD et l'ensemble des autres structures de notre établissement





Merci de votre attention

